

ŠTUDENTSKÁ VEDECKÁ ODBORNÁ A UMELECKÁ ČINNOST

ZAČEPČENÝ SPIŠ

BENKO, ADAM

Katedra manažmentu kultúry a turizmu

Sekcia: Kultúra a jej rozvoj

Školiteľ: prof. PhDr. Jaroslav Čukan, CSc.

Čestné vyhlásenie

Čestne vyhlasujem, že prácu „Začepčený Spiš“ som vypracoval samostatne s použitím literatúry, ktorú uvádzam v zozname použitej literatúry.

V Nitre dňa 1. 3. 2023

.....
Adam Benko

ABSTAKT:

Práca rieši problematiku uchovania pamäte o tradičnom odevu na Spiši, zameriavajúc sa predovšetkým na znak vydatej ženy – čepiec. Praktická časť je výsledkom terénneho výskumu autora, sumarizujúceho získane poznatky. Praktická časť tiež ponúka overený koncept propagačno-edukačnej výstavy pod názvom „Začepčený Spiš“ ako dielo autora práce a možnosti jej rozvoja a využitia v budúcnosti.

KLÚČOVÉ SLOVÁ: *čepiec, parta, čepčenie, svadba, mladucha, Spiš, účes, čuba, pokrývka hlavy, šatka, chustka, kroj*

OBSAH

1	ÚVOD	5
2	CIELE PRÁCE	7
3	METODIKA PRÁCE A METÓDY SKÚMANIA.....	8
4	SPIŠ.....	9
4.1	Historicko-geografická charakteristika Spiša	9
4.2	Demograficko-kultúrna charakteristika Spiša	10
5	ČEPIEC – TRADIČNÁ ODEVNÁ SUČIASTKA.....	13
5.1	Čepce na Spiši.....	14
6	PRAKTICKÁ ČASŤ.....	16
7	ZÁVER	17
	ZOZNAM POUŽITEJ LITERATÚRY:	19

1 ÚVOD

Kultúra ako taká môže mať mnoho podôb. V rámci nej však špeciálne miesto zaujíma tradičná kultúra, ktorá v rámci ľudovej kultúry pre nás predstavuje kultúrne dedičstvo – niečo, načo môžeme byť hrdí. Je to to, čo nás spája a zároveň rozdeľuje. So všetkou skromnosťou si dovoľíme konštatovať, že nie je na svete krajiny ako je Slovensko, ktoré za každou riekou, skalou či údolím skrýva svojskú tradičnú kultúru, inú ako je tam vedľa. Unikátnosť všetkého, čím sa dnes môžeme ako krajina chváliť, všetko čo nám dnes prináša pozornosť, všetko to sme získali vďaka dedeniu kultúrnych prvkov z generáciu na generáciu – z matky na dcéru – z učiteľky na učnicu.

Spiš ako územno-sociálny celok je najlepším príkladom mnohotvárnosti Slovenskej kultúry. Oddávna bolo toto miesto obývané mnohými kultúrami, a to ako v dobách praveku, tak aj neskôr v dobách, do ktorých siaha aj pamäť našich starých rodičov. Boli to Slovania, ktorí odtiaľ v 5. storočí vyhnali Keltov, hoc nevyhnali ich zakorenené názvy opisu krajiny, ktoré používame dodnes. Stopu tu zanechali starí Maďari stavajúci si na severnej hranici mladého štátu svoje strážne sídla. Kráse nie len v architektúre pomohli Spišu niekoľko etapové stredoveké nemecké kolonizácie. Bohatý región sa stal domovom, obchodnou príležitosťou, ale aj školou mnohých židovských obyvateľov Uhorska. Z jednej strany kopca tu írečtí Gorali s'ahovali drevo, a z druhej strany toho istého kopca spásali ovce hrdého rusínskeho baču. Melódie celého kraja boli vybrnkávané na hudobných nástrojoch kočovných cigánov. Toľko, a ešte viac kultúr bolo na Spiši. A nespájala ich ani konfesia – boli to rímskokatolíci, ale aj evanjelici, židia a pravoslávni či gréckokatolíci, ktorí v regióne boli, a sú dodnes hrdými „Spišiakmi“. To, čo ich spájalo boli tradície zakorenené v stáročiach overených postupov spolunažívania v nádhernej krajine. Unikátnosť a špecifickosť regiónu dokazuje aj historická snaha o vysadené postavenie, snahy o samostatnosť v rámci Uhorského kráľovstva, ale aj neúnavná snaha o samostatný Spišský kraj po vzniku druhej Slovenskej republiky. Dnes po všetkých historických udalostiach, ale aj vplyvom globalizácie už nie je rozmanitosť tak badateľná na prvý pohľad, ale treba si ju všímať v detailoch. Región Spiš vystupuje už ako samostatná značka cestovného ruchu, ale na to, aby správne fungoval potrebuje dodržiavať postupy zdedené generáciami Spišiakov.

Tradičný odev je jedným z typických znakov tradičnej kultúry. Jeho hlavným znakom je početná regionálna variabilita. Táto variabilita odlišuje Spišské obce, zároveň ich zjednocuje voči vonkajšiemu prostrediu. Medzi charakteristické znaky patrí takisto stálosť foriem a len pozvoľný vývin. O to zaujímavejšie je pozorovať tento vývin v regióne, a zisťovať príčiny zmien a diferenciácie. Samotný čepiec, ktorý je predmetom skúmania práce je najkontroverzným prvkom ľudového odevu. Znakovosť si udržal aj v dobe, kedy ostatné odevné súčasti získali nadregionálny charakter. Celkový počet obcí na Slovensku je 2890, a na území bývalej Spišskej župy to je 183 obcí, čo predstavuje potenciálne aj 183 foriem tradičného odevu, ktorý sa na prvý pohľad na seba podobá, no po bližšom obzretí sa dá odlišiť. Tam, kde sa kroje z dvoch obcí podobajú až príliš, a nie je možné ich rozoznať pomôže pozrieť sa pod šatku vydatej ženy, kde čepiec určí aj jej vek či majetkový pomer.

Dnes Slovensko zažíva „folklórnu renesanciu“, čo so sebou ale často prináša viac škody než radosti. Folklórne súbory si kroje šijú vo väčšom množstve za čo najnižšiu cenu, a nedbajú tak na dôležité detaily. Často sa stretávame s tým, že práve hlave žien sa nevenuje žiadna pozornosť, keďže vyrobiť partu alebo čepiec je náročnejšie ako ušiť zvyšok kroja. Ešte horšou dehonestáciou sú poľské či maďarské motívy komerčne predávané pod značkou „tradičné slovenské“. Ak si dá folklórne teleso vyrobiť dievockú partu, je to väčšinou ten

najdrahší komponent, s ktorým sa chcú ľuďom ukazovať aj ženy v zrelom veku či šedivými vlasmi, pre ktoré tento druh odevnej súčiastky nikdy nebol určený. Nemali by sme si preto vyberať z tradičného folklóru len to, čo sa nám páči, ale mali by sa viac vzdelávať aj v tomto smere, aby neprišlo dedičstvo našich predkov navnivoč. Ešte dnes mnoho žien v mnohých spišských obciach chodí po dedine, ale hlavne do kostola v čepci alebo šatke. Nosenie šatky je spoločenskou doktrínou, od ktorej sa ale od polovice 20. storočia upúšťalo. Spoločnosť odstránila čepiec ako kultúrny prežitok. Záujem o folklór priniesol aj zvýšený dopyt po tradičnom čepčení nevesty. Pravda už nikdy azda nebude čepčenie ako súčasť prechodového obradu, ktorí si ľudia vážia, a bez ktorého nemôže žena zmeniť spoločenský status. Dnes si čepčenie našlo v spoločnosti cestu ako zábavný program s nádychom mágie. Ale aj na týchto svadbách, kde čepčeniu nekladú reálny význam, len kultúrno zábavný, možno pocítiť aspoň na chvíľku úctu, rešpekt a možno aj hrdosť. Folklórne telesá, či jednotlivci zachovávajúci tento obrad by ho ale mali vykonávať v najlepšej možnej viere v jeho funkčnosť, a mali by poznať všetky kontexty a správnosť vykonávania úkonov. Je bežné aj na Spiši, že sa obrady čepčenia stávajú len nástrojom na rýchli zárobok. Neveste najprv dajú univerzálnu kvietkovanú čelenku kúpenú na trhoch v Poľsku, zaspievajú spopularizovanú, pre mnohé obce Spiša neznámu pesničku „Parta moja parta, zelený veniec“, a na záver mladuchu začepčia do univerzálneho bieleho ručníka spôsobom uväzovania, ktorý sa v minulosti nosieval počas prác pri peci. Aby sa takýmto situáciám predišlo, je potrebná edukácia. Formu takejto edukácie predstavuje vo svojej praktickej časti aj táto práca.

2 CIELE PRÁCE

Parciálnym cieľom práce je deskripcia regiónu Spiš z geografického, historického a kultúrneho hľadiska s dôrazom na etnické, náboženské a iné vplyvy, ktoré ho formovali.

Primárnym cieľom práce je predstaviť poznávacio-vzdelávací projekt „Začepčený Spiš“, ako koncept putovnej výstavy čepcov a párt z oblasti etnografického regiónu Spiš, ktorý sme sami skoncipovali v spolupráci s Podtatranským múzeom v Poprade. Nemenej dôležitým cieľom práce bol terénny výskum zameraný na pamätníkov procesu čepčenia a výroby čepcov v tradičnom prostredí. Cieľom práce je predstaviť aj možnosti rozvíjanie projektu v budúcnosti.

3 METODIKA PRÁCE A METÓDY SKÚMANIA

Metodika práce pozostáva z troch základných fáz riešenia práce. Prvým základným riešením problematiky na danú tému je dostatočné zhromaždenie informácií. Druhou fázou je vlastný výskum a treťou terénna práca.

Prvá fáza zberu informácii je generalizovanie informácii odbornej literatúry primárne z vlastného knižničného fondu a fondu Podtatranskej knižnice v Poprade, obsahujúceho všetky podstatné monografie na skúmanú problematiku. V tejto fáze sme selektovali potrebnú literatúru zaoberajúcu sa stanovenou problematikou, a rozdeľovali sme ju k jednotlivým kapitolám. Jedinou monografiou, ktorá sa zaoberá výlučne problematikou čepcov na Slovensku je publikácia Alžbety Gazdíkovej „Ženské čepce v ľudovom odevu“ (1991).

Druhá fáza bola vypracúvaná metódou heuristiky pri terénnom výskume, počas rozhovoru s pamätníkmi ale aj odborníkmi na danú tému. Treťou fázou bola inštalácia výstavy Začepčený Spiš v Podtatranskom múzeu v Poprade, ktorej kurátorom sme sa stali.

4 SPIŠ

Kapitola charakterizuje a skúma región Spiš, dnes známy hlavne ako región cestovného ruchu, zväčša totožný s hranicami Spišskej župy po roku 1882, a jej historický a geografický vývin, etnicitu, konfesiú, jazykovú skladbu obyvateľstva a kultúrny potenciál samotného regiónu. V úvode kapitola vysvetľuje základné pojmy spojené s regionalizáciou Slovenska ako sú región a stolica.

4.1 Historicko-geografická charakteristika Spiša

Územie stolice sa rozkladalo v Hornádskej a Popradskej kotline s okolitými pohoriami a v doline Hnilca, ktorá sa tiahne Slovenským rudohorím a tvorí južnú hranicu stolice. Popradskú kotlinu obkolesujú na juhu Kozie chrčty a začínajúce Nízke Tatry, na západe Tatry, na severe Spišská Magura s riekou Dunajec a na východe Levočské vrchy. Hornádska kotlina má v porovnaní s Popradskou nižšiu polohu a miernejšie, hoci aj tak veľmi extrémne podnebie. Začína ju Vikartovská priekopa, na severe prechádza do Levočských vrchov, na východe je jej hranicou Branisko, a na juhu sa dotýka Hornádu a Slovenského rudohoria. Celá stolica má výrazný pahorkatinový reliéf a hornatý charakter. 22 Hlavnými tokmi boli rieky Poprad – prameniaca vo Vysokých Tatrách a Hornád – prameniáci v katastri obce Vikartovce. Možno predpokladať, že spišský les, nazývaný aj čierny les, a les Tatra pokrývali do začiatku 12. storočia veľkú časť stolice. Lesy prevažovali nad ornou pôdou ešte koncom 19. storočia, kedy tvorili 42,2% z celkovej výmery pôdy, zatiaľ čo oráčiny len 33,03%. (ŽUDEL, 1984). Územie Spiša sa do ranofeudálneho uhorského štátu včlenilo až v druhej polovici 11. storočia za vlády kráľa Štefana I. (1000- 1038). Spiš spočiatku netvoril samostatný kráľovský komitát. Ten sa začal utvárať až v druhej polovici 12. storočia, a predtým bol pravdepodobne súčasťou turnianskeho kráľovského domínia. Podľa Miroslava Števíka v diele „Spiš v 12. a 13. storočí“ panuje v časti Historickej obce názor, že Spiš sa spomína už v listine z roku 1198, tento náhľad má širšiu akceptáciu. Prvou písomnou zmienkou o Spiši sa stáva listina z roku 1209, ktorá dokladá jestvovanie Spišského prepošstva, dediny Žakovce, zaznamenané je tu aj meno prvého dvorského župana, Lutuinusa, a názvy niektorých riek a pohorí. Táto listina bola vydaná už v čase, keď už bol konštituovaný Spišský komitát s centrom v priestore Spišského Podhradia. V poslednej štvrtine 12. storočia bol postavený Spišský hrad ako svetské centrum, a v závere 12. storočia vzniklo aj Spišské Prepošstvo ako cirkevné centrum. Po roku 1849 bola Spišská stolica transformovaná na Spišskú župu a fungovala až do jej zániku v roku 1922. Časť Spišskej župy na severe, tzv. Poľský Spiš bola v roku 1920 pričlenená k Poľsku. Spiš je dnes len historický názov príslušného územia bez politickej subjektivity, respektíve označenie jedného z oficiálnych turistických regiónov Slovenska, no medzi ľuďmi je názov tohto regiónu stále zaužívaný. Administratívny vývoj Spiša však nebol taký jednoduchý ako v iných oblastiach Slovenska. Pomery komplikovala hlavne existencia niekoľkých vysadených území, ktoré sa celkom alebo čiastočne vymykali spod právomoci spišského župana, tvoriac osobitné správne celky, a jednak fakt, že časť Spiša bola vyše 350 rokov zálohovaná Poľsku. Severné hranice Spiša boli totožné s Uhorskými už v roku 1260. Západne hranice sa prakticky nemenili. Južná Hranica sa zmenila po zániknutí Turnianskej stolice, a do Spiša bol včlenený Štós. (ŽUDEL, 1984) Najstarším vysadeným územím na Spiši bola stolica X spišských kopijníkov (Sedes X lanceatourum), ktorú tiež pramene uvádzajú aj ako malú stolicu (Parvus comitatus). Stolica nemala súvislé územie, ale sídla, ktoré k nej patrili sa rozkladali hlavne v západnej časti Hornádskej kotliny. V roku jej zániku (1802) patrili do nej obce Abrahamovce, Betlanovce, Čenčice, Filice, Hadašovce, Hôrka, Hozelec, Jánovce, Kišovce, Komárovce, 23 Levkovce, Machalovce, Ondrej a Primovce, hoc pôvodný počet kopijnických osád bol väčší.

Národnosť kopijníkov v starších časoch a ich pôvodné poslanie ešte nie sú náležite objasnené, no ich obyvatelia boli pôvodne zemanovia, a od 16. storočia Slováci. Administratívne sídlo stolice bolo v Spišskom Štvrtku (mimo vlastného územia), neskôr sa striedalo, až sa v r. 1726 ustálilo v Betlanovciach. Z podnetu samotných kopijníkov sa stolica v r. 1802 pripojila k Spišskej stolici. (ŽUDEL, 1984) Významné vysadené územie s osobitnou správou tvorilo Spoločenstvo Spišských Sasov (Provincia Saxonum de Scepus). Na základe kolektívneho privilégia Štefana V. z roku 1271 sa utvorila koncom 13. storočia, a združovala nemecké obyvateľstvo usadené v Popradskej a Hornádskej kotline. Prv sa jednalo o 43 lokalít, avšak tento stav za v prvej polovici 14. storočia zmenšil na 24, čím vznikol útvar neskôr nazývaný provincia XXIV spišských miest. Ktoré lokality boli pôvodne jej súčasťou nemožno presne povedať, no na začiatku to boli aj mestá Levoča a Kežmarok, ktoré sa neskôr osamostatnili, hoc Levoča bola sídlom provincie. Na čele samosprávy bol gróf, volený na jedno ročné obdobie. Roku 1412 kráľ Zigmund Luxemburský záložoval poľskému kráľovi Vladislavovi II. trinásť najbohatších miest z tejto provincie. Zálohované mestá netvorili súvislé územie, ale enklávy. Boli to Ľubica, Matejovce, Poprad, Ruskinovce, Spišská Belá, Spišská Nová Ves, Spišská Sobota, Spišské Podhradie, Spišské Vlachy, Stráže pod Tatrami, Tvarožná, Veľká a Vrbov. Pôsobnosť poľskej politickej správy sa obmedzila na dozor, ktorý vykonával starosta, sídlia na Ľubovnianskom hrade. Záloh nebol de facto nikdy splatený. Mestá prinavrátila Uhorsku až Mária Terézia vojenskou intervenciou v roku 1769. Tento akt sa kodifikoval pri prvom delení Poľska v roku 1772, a podpísaním zmluvy o zrušení zálohu v roku 1773. Panovníčka uznala výsadné postavenie 13 miest, a v roku 1778 k nim pripojila Podolíne, Hniezde a Starú Ľubovňu, a utvorila z nich nový samosprávny útvar – Provinciu XVI spišských miest, ktorá existovala s prestávkami a zmenami až do roku 1876, kedy zanikla včlenením sa do Spišskej župy. Právomoc Spišského župana sa do roku 1465 nevzťahovala ani na vysadené banské územie, ktoré sa utvorilo okolo slobodného kráľovského mesta Gelnica. Patrili tu banícke sídla Švedlár, Mníšek nad Hnilcom, Helcmanovce, Prakovce, Nálepko, Jaklovce, Margecany, Smolník, Žakarovce, Veľký Folkmár, Slovinky, Krompachy a Kojšov. (ŽUDEL, 1984) Pôvodne mala Spišská stolica tri slúžovské okresy, za čias panovania Jozefa II. dva, a od roku 1798 mala štyri slúžovské okresy, a to: Horský, Levočský, Magurský a Tatranský. Administratívne centrum Spišského komitátu, a neskôr Spišskej stolice, bol Spišský hrad. 24 V 16. storočí sa sídlom stolice stala Levoča, kde bol postavený stoličný dom. Na poste dedičných hlavných spišských županov sa vystriedali členovia troch magnátskych rodov: Zápoľskí (1464 - 1527), Thurzovci (1531 - 1636) a Csákyovci (1638 - 1848). (ŽUDEL, 1984)

4.2 Demograficko-kultúrna charakteristika Spiša

Na etnologickej štruktúre Spiša sa okrem Slovákov, a teda Slovanov, podieľali aj cudzie elementy. Najstaršie stopy osídlenia Spiša sa zachovali zo staršieho paleolitu (arch. lok. obce Vyšné Ružbachy), či zo stredného paleolitu (arch. lok. Bušovce, Gánovce, Beherovce, Hranovnica). V Gánovciach na travertínovej kope sa okrem kamenných nástrojov našiel aj výliatok mozgovne neandertálskej ženy starý asi 120 tisíc rokov. Zo starších dôb územím prechádzali Kvádi, Markomani, Vandali, neskôr už aj Kelti či Germáni. Na Peutingerovej tabuli asi z roku 423 sú sídla Slovanov vyznačené za Tatrami (Alpes Bastarnicae) ako Vanadi Sermatae. Spišský historik J. Vencko dokladá prítomnosť Slovanov v oblasti Tatier a v povodí Dunajca už v 4. a 5. storočí. Sídla z veľkomoravského obdobia sa našli v Levoči, Smižanoch a Spišskej Belej. (ŠTEVÍK, 2011) Pre nasledujúci vývoj Spiša mala veľký význam nemecká kolonizácia. Prví kolonisti, ktorých usadil na území Spiša kráľ Gejza II. (1141 -1161) pochádzali z Durínska, Flandier a Meklenburku. Po Tatárskom vpáde

za vlády kráľa Belu IV. od roku 1241 osídľovali Nemci zo Saska a Švábska. Prišli v dobe, kedy bolo kresťanstvo riadne zakorenené, ale noví obyvatelia si podľa Jána Olejníka stále udržiavali predkresťanské prvky spojené s uctievaním starogermánskych idolov a bohov, napríklad v lesíku Hell pri Kežmarku, v Kohlbachu pri Starej Lesnej a na Burbrichu blízko Veľkej Lomnice. Kolonisti sa usadzovali buď v lokalitách zničených Tatármi, alebo zakladali nové, vyhovujúce ich vkusu. Ján Olejník si v práci „Poznanie duchovnej a hmotnej kultúry obyvateľov Spiša“ tiež všima zaujímavý výraz „flandra“, ktorý sa na Spiši pripisoval ženám žijúcim nemravným spôsobom života, a udržal sa do dnešných dôb – nie je vylúčené, že pochádza z obdobia, kedy na území Spiša žili kolonisti z Flandier. Usadzovali sa hlavne v údolí Hnilca, ktoré malo banícky ráz, a centrom kolonizačného úsilia sa stala Gelnica. Kolonizácia na nemeckom práve pokračovala do polovice 15. storočia. Nemci sa na základe udelených práv živili najmä ako baníci a hutníci, neskôr však aj ako remeselníci a obchodníci. Početnejšia komunita Nemcov po 2. sv. vojne ostala v Gelnici a Chmeľnici. (ŠTEVÍK, 2011) 25 Vďaka výhodnej polohe Spiša pri dôležitej diaľkovej ceste sa v stredoveku regiónu mimoriadne darilo, o čom svedčí mimoriadne vyvinuté hospodárske osídlenie a bohatá gotická architektúra. Na kráľovské mesto sa vyvinula Levoča a Kežmarok - do konca stredoveku získalo postavenie miest ďalších 34 sídel. Vývoj osídlenia ako taký sa ukončil až v druhej polovici 15. storočia. Oblasť Spišskej Magury sa dosídľovala v druhej polovici 16. storočia (Malá Franková, Osturňa) a začiatkom 17. storočia (Hágy, Jazersko, Zálezie, Ždiar). Trhovými mestami boli Spišské Podhradie, Spišské Vlachy, Spišský Štvrtok, Spišská Sobota a Kežmarok. Koncom 16. storočia bolo v slovenskej časti Spiša 183 sídel, z toho jedno kráľovské mesto (Levoča), 145 dedín a osád a 37 miest. Po úpadku získal znovu titul slobodného kráľovského mesta Kežmarok až v roku 1655. Územie Spiša nebolo zastihnuté tureckými výbojmi. Počet obyvateľov stúpал, čo sa nepriaznivo odvíjalo na drobení poddanských usadlostí. Nedostatok pôdy sa prejavil po roku 1715 hromadným sťahovaním sa na juh, kde sa usadzovali v Boršodskej stolici a južnej časti Abovskej stolice. Niektoré mestečká a dediny sa bežmála spustli. V čase tereziánskych a jozefínskych reforiem došlo k intenzívnejšiemu usídľovaniu Rómov a Židov. Rómovia spočiatku bývali len na okrajoch obcí a zaoberali sa najmä kováčstvom a korytárstvom. Osady s biednymi chatrčami sa dodnes nachádzajú napr. v Letanovciach, Markušovciach, Bystranoch či Lomničke, kde tvoria Rómovia 100% miestnej populácie. V mnohých iných obciach tvorí, alebo v najbližších rokoch bude tvoriť rómska komunita majoritnú väčšinu (napr. Rakúsy, Stráne pod Tatrami, Hranovnica, Jurské). (ŽUDEL, 1984) V 15. a 16. storočí bola hornatá časť Spiša kolonizovaná na valaskom práve, územie dosídľili Goralí a Rusíni. Vznikli nové obce – Hágy, Osturňa. Niektoré obce zmenili svoju prv nemeckú etnicitu – Jakubany, Kamienka. Obyvatelia goralských a rusínskych obcí sa živili najmä salašníctvom a chovom dobytky. Väčší rozmach ovčiarstva a chovu dobytky nastal najmä v hornatej časti Zamaguria, kde nebolo možné kvôli klimatickým a geografickým podmienkam obrábať pôdu. Typickou salašníckou obcou je dodnes Lendak. Goralské obyvateľstvo tvorí podstatnú časť v 34 obciach zoskupených v dvoch oblastiach: 1. severnej, kompaktnej; 2. južnej, v údolí rieky Poprad. Goralí sa odlišujú nárečím, materiálnou kultúrou (odevom, staviteľstvom, folklórom). Charakteristickou obcou Goralov je Ždiar. Západná skupina Rusínov-Ukrajincov, nazývaná Lemkovia, osídlila sever územia v okolí Osturne a Veľkého Lipníka. Po 2. sv. vojne sa do domov po vysídlených Nemcoch sťahovali práve Rusíni a Goralí zo severnejších oblastí. (BEŇUŠKOVÁ, 2005) 26 Z náboženstiev na Spiši najdominantnejším bolo a stále je rímskokatolícke, s centrom v Spišskej Kapitule – a to hlavne na juhu a strede regiónu. Jedným z najvýznamnejších pútnických miest je Mariánska hora v Levoči, kde sa každoročná púť koná prvú júlovú nedeľu. Okolo roku 1600 bol celý Spiš okrem Spišskej kapituly evanjelický. Významnými evanjelickými kultúrami centrami boli Levoča a Kežmarok, kde stojí aj jeden z artikulárnych kostolov zapísaných v UNESCO. Do 2. svetovej vojny bolo v regióne silne

zastúpené židovské náboženstvo s centrom najmä v Huncovciach. Gorali na severe sa hlásia k rímskokatolíckemu vyznaniu, zatiaľ čo Rusíni-Ukrajinci sú prevažne gréckokatolíckeho alebo pravoslávneho vierovyznania. (BEŇUŠKOVÁ, 2005) Kultúru Spiša výrazne ovplyvnil aj spôsob hospodárenia. Región patril medzi chudobné poľnohospodárske regióny, kde sa obilniny dorábali len v malom množstve. V 18. storočí sa začali pestovať zemiaky, čím sa Spiš neskôr stal najdôležitejšou zemiakarskou oblasťou na Slovensku. Hlavnou poľnohospodárkou plodinou v 19. storočí bol ľan, v menšej miere konope. Ľanové plátno sa tu produkovalo na vývoz, podobne ako na Liptove a Orave. Spracovanie ľanu sa rozšírilo z domáceho prostredia neskôr i do textilného priemyslu, najmä v meste Svit, či v Kežmarskej pradiarni a tkáčovni ľanu, ktorá bola po založení v roku 1860, prvou svojho druhu v rámci celého Uhorska. V súvislosti s výrobou plátna sa rozvinilo aj farbiarstvo. Modro-tlačiarске dielne pracovali v Starej Lubovni, Spišskej Belej, Kežmarku, Poprade, Veľkej, Spišskej Sobote, Matejovciach, Strážkach, Hranovnici, Spišskej Novej Vsi, Levoči, Spišských Vlachoch a Spišskom Podradí, kde sa produkovalo nielen pre Spiš, ale aj pre Liptov a Gemer. Hospodárstvo a kultúru regiónu ovplyvnil aj rád cisterciánov, ktorých opátstvo vzniklo v Spišskom Štiavniku roku 1223. Zaoberali sa rybolovom, včelárstvom a tiež kutaním rúd. Ešte v 19. storočí sa meď ťažila v Gelnici, Mníšku nad Hnilcom, Nálepke, Poráči, Slovinkách, Smolníku, Spišskej Novej Vsi a Švedlári. Železorné bane boli v Spišskom Štvrtku, Kluknave a Krompachoch. Okolo banských fabrik sa sústreďovali priemyselní robotníci a boli pre nich zriaďované osobitné hromadné ubytovne. Vzhľadom na rozvinutú ťažbu rúd boli na Spiši vyspelé kovospracujúce remeslá – medikováčstvo, zvonoolejárstvo (v Spišskej Novej Vsi), ihliarstvo (v Kežmarku). Medzi najrozšírenejšie remeslá ešte patrili garbiarstvo, kamenárstvo, stolárstvo, zlatníctvo, klobočníctvo a súkenníctvo. Najväčším remeselníckym a obchodným strediskom sa stali Kežmarok, Levoča a Spišská Sobota. V pohraničnej oblasti s Poľskom sa pašovali kone a iný tovar. V lesnatých oblastiach Spiša sa rozšírila výroba z dreva a prútia. Podolínec a Hniezdne sa stali centrom výroby ľudového nábytku. Lacková bola známa výrobou prútených košíkov. 27 V Litmanovej, Hraničnom, Sulíne, Jabine a v Stránoch sa vyskytovalo podomové drotárstvo. Doplnkovým zamestnaním obyvateľov bolo furmanstvo. Na oddych a prenocovanie furmanov slúžili voziarne, ktoré boli dôležitým centrom obchodného a spoločenského styku. Jedna z posledných voziarní na Spiši sa zachovala v Klčove. (BEŇUŠKOVÁ, 2005) Na Spiši sa utvorili tri významné kultúrne centrá – Levoča, Spišská Kapitula a Kežmarok. Levoča a Kežmarok mali vedúce postavenie vďaka školstvu a založeným kníhtlačiarňam. Spišská Kapitula bola strediskom katolíckeho školstva a ešte významnejšou sa stala založením nového Spišského biskupstva v roku 1776, ktorého centrom sa stala. Dnes je Spiš rozdelený na 6 okresov – Levoča, Poprad, Kežmarok, Spišská Nová Ves, Stará Lubovňa, Gelnica. Najväčším mestom a centrom kultúry je Poprad, ktorý získal prestíž vďaka železničnej trati, čím sa začal aj rozvíjať cestovný ruch a kultúra v novovznikajúcom meste Vysoké Tatry. (ŽUDEL, 1984)

5 ČEPIEC – TRADIČNÁ ODEVNÁ SUČIASTKA

V múzeách po celom Slovensku sú v depozitároch uložené početné zbierky tradičného odevu. Medzi nimi najpočetnejšiu skupinu tvoria ženské čepce, ktoré koncom 20. storočia reprezentovali trinásť tisíc kusov exemplárov z mnohých kútov Slovenska. Aj napriek tomuto počtu nie je uloženie čepcov v depozitároch rovnomerné – niektoré obce v múzeu hľadajú svoj čepiec márne, a iné obce majú v múzeách hneď aj stovku týchto skvostov.

Na vzniku a vývoji odievania sa podpisovali najmä geografické, klimatické, historicko-ekonomické a kultúrne situácie jednotlivých národov. Je zhmotneným prejavom filozofických a myšlienkových prúdov. Odev tiež spĺňal ochrannú funkciu. Platí to pre odev vo všeobecnosti, a aj pre tradičný odev a jeho jednotlivé súčasti – teda aj čepiec. Termín čepiec (čapec, kapka, ketýž) sa vzťahuje na pokrývku hlavy vydatej ženy, ktorá má vlastné strihové riešenie, zohľadňujúce predovšetkým tvar účesu. Slovo čepiec vychádza z rovnakého slovného základu u všetkých západných Slovanov. Pokrývka hlavy vydatej ženy mala dôležitý význam už v období starých Slovanov. Účes a celková úprava ženskej hlavy počas celého vývoja predstavovali najarchaickejšie a najkonzervatívnejšie prvky v ľudovom odevu, ktoré sa zachovali niekde až do polovice 20. storočia. Ešte v druhej polovici 20. storočia príslušníčky najstaršej generácie žien na dedinách nosili čepce, alebo si na hlavy skladali šatky. Čepiec je spoľahlivým dokladom pri určovaní odevných regiónov. Túto vlastnosť si zachoval aj vtedy, keď ostatné odevné súčasti získali nadregionálny charakter. Materiál a výzdoba zaraďuje čepiec do konkrétnej sociálnej skupiny, alebo určuje príležitosť nosenia (pracovnú, sviatočnú, obradovú), ale aj príslušnosť ku profesijnej alebo konfesnej skupine. Napríklad katolícke oblasti sa vyznačovali väčšou ozdobnosťou. Čepiec charakterizoval aj vek nositeľky. Čepce nosili aj slobodné dievčatá, ktoré mali dieťa – „prespanky“. Nedostávali ho ako mladuchy, ale obyčajne ich niektorá vydatá príbuzná začepčila. Všetky čepce na Slovensku sa na hlave upevňovali tak, že stiahnutie dienk, prípadne aj čelenky bolo umiestnené v zátylku – v zadnej časti hlavy. Výnimku tvoria čepce, ktoré sa uväzovali pod bradou – spodná časť hlavy po vzore mestských rokokových čepcov. (GAZDÍKOVÁ, 1991)

Dôležitými časťami čepca s vlastným názvom sú:

1. Čelenka – strihovo samostatná časť čepca umiestňovaná na temene hlavy.
2. Dienko – samostatná strihová časť čepca umiestňovaná v zátylku hlavy.
3. Čelenkový okraj - okraj čepca, ktorý lemuje tvár, a je k nej najbližšie.
4. Dienkový okraj – okraj čepca, ktorým je ukončený v zátylku.

Typy čepcov podľa Gazdíkovej môžu byť:

1. Čelenkovo-dienkový typ: pozostáva z jedného kusu tvarovanej textílie, ktorý tvorí čelenku a dienko súčasne. Tvar hlavy je dosiahnutý zberaním pomocou nite – tkanice.
2. Dienkový typ: je zložený z jedného alebo viacerých kusov textílií. Tvar napodobňujúcu ľudskú hlavu je dosiahnutý základnými švíkmi umiestnenými v zátylkovej časti.
3. Čelenkový typ: tiež pozostáva z jedného alebo viacerých kusov rôzne tvarovaných textílií. Má základne švíky umiestnené na temenej časti s druhotným tvarovaním.
4. Stredový typ: skladá sa z jedného alebo niekoľkých kusov rôzne tvarovanej textílie. Tvar hlavy je dosiahnutý švíkmi situovanými na bočných stranách hlavy. Pri zhotovovaní strihu sú švíky v jeho strede.

5. Kombinovaný typ: je zložený z niekoľkých kusov rôzne tvarovanej textílie. Formu, prispôbenú ľudskej hlave vytvárajú základné švíky, ktoré sú umiestnené v niekoľkých častiach súbežne. V kombinovanom type nachádzame prvky čelenkového, dienkového a stredového čepca.

Za základ čepca sa považuje tá časť, ktorá vytvára jeho hlavný tvar – je určujúca pri zhotovovaní strihu. Nepatrí k nemu podšívka a výstuž, ktoré mali majiteľku chrániť, resp. vytvárať konečný tvar čepca. Medzi základné časti nepatria ani diely s jednoznačne dekoratívnou funkciou.

5.1 ČEPCE NA SPIŠI

Čepiec, ako pokrývka hlavy vydatých žien, je známy u všetkých Slovanov, a to ešte z čias pred príchodom kresťanstva. Slovanské dievča sa podľa niektorých prameňov stalo ženou toho kto jej, prostovlasej, hodil pri stretnutí šatku na hlavu. Nosenie čepca bezprostredne súvisí s obradom čepčenia, ktorý sa konal pred koncom svadby, niekde krátko po nej, a zachovala sa aj tam, kde iné tradičné obrady už vymizli, čo len svedčí o dôležitosti obradu, ktorým žena označila zmenu svojho spoločenského statusu. Slovanská žena po výdaji už nesmela chodiť bez pokrývky hlavy. Pokrývky hlavy spočiatku využívali predovšetkým ženy vyšších sociálnych vrstiev, ktoré ich používali ako estetický doplnok, v ľudovom odevu sa začali vyskytovať až trošku neskôr. V polovici 14. storočia sa v strednej Európe sformoval čepiec „*kruseler*“, ktorý bol na našom území obľúbený aj v 15. storočí. V európskej móde 16. a 17. storočia sa stretávame s veľkou variabilitou v pokrývkach ženskej hlavy - na našom území to boli rohaté čepce a sieťka na hlavy „*cepech*“. Od 17. storočia boli už čepce bežnou súčasťou ľudového odevu. Od začiatku 19. storočia v mestskom prostredí začalo nosenie čepca upadať, a nosili ho už len príslušníčky staršej generácie najmä doma, von uprednostňovali čepcovité klobúky.

Známy Spišský Etnograf PhDr. Ján Olejník rozdeľuje čepce na Spiši do dvoch kategórií. Na ruský a poľský typ čepca. Za poľský typ sa berie látkový čepiec, pre ktorý je charakteristická „*cipka*“ – ostrý cíp látky v čele. Ruským typom sú všetky ostatné čepce, vyrábané hlavne sieťkovanou technikou, u ktorých sa počas rokoka vyvinulo ozdobné viazanie vpredu, pod bradou nositeľky. Toto rozdelenie, akokoľvek je výstižné, potrebuje pri hlbšom skúmaní Spiša ešte potrebnejšiu klasifikáciu.



Obr. 1: Poľský (vpravo) a ruský (vľavo) typ čepca, podľa Olejníka. Obrazy znázorňujú mešťanky zo Spiša koncom 18. a začiatkom 19. storočia, a dokazujú tvrdenie, že dedinská móda vždy napodobňovala tú mestskú.

Postupná absencia čepca v tradičnom odevu žien súvisí s ústupom ľudového odevu, a jeho prechodom na mestské formy. Vo všeobecnosti na Spiši prestávali ženy nosiť čepce v troch etapách:

1. Pred prvou svetovou vojnou: väčšinou sa jedná o bohaté dediny v blízkosti miest, ktorých kroj už vtedy kopíroval mestskú módu. Podobu čepca z týchto lokalít v tomto období je ťažko replikovať, ale najčastejšie sa jedná o jednoduché necované čepce.
2. V medzivojnovom období a po druhej svetovej vojne.
3. V období po druhej svetovej vojne: v obciach z tejto fázy sa nosenie čepca sporadicky vyskytuje ešte aj v 21. storočí, a podoba čepca pred a po 2. svetovej vojne sa líši hlavne v zdobení.

6 PRAKTICKÁ ČASŤ

Praktická časť práce je zameraná na prezentáciu výskumu čepcov na Spiši v ucelenom celku predmetov, ktoré by pomohli záujemcom priblížiť problematiku odievania ženských hláv v tradičnom prostredí. Je výsledkom našej snahy prezentovať správne odievanie tradičných krojov širokej verejnosti, čo sa nám podarilo na pôde Podtatranského múzea. Prínos múzea bol práve v obohatení našej súkromnej zbierky čepcov o niekoľko skvostných historických artefaktov, a v poskytnutí reprezentačných priestorov pre výstavu.

V roku 2021 sme sa spoločne s Podtatranským múzeom zapojili do výzvy Fondu na Podporu Umenia: 5.2.1 Vedecko-výskumná a prezentačná činnosť – múzeá. V projekte sme žiadali dotáciu na nákup figurín, figurín hláv a výrobu propagačného materiálu. Projektu vyhovel v plnom rozsahu, a preto sme mohli nakúpiť 50 látkových figurín hláv a 4 celotelové figuríny na prezentáciu celého kroja. V ďalšej fáze sme si prešli s etnologičkou Podtatranského múzea ich zbierku čepcov, a vybrali tie najzaujímavejšie, hodné výstavy. V predprípravnej fáze – v marci 2022 sme začali s inštaláciou krojov a čepcov na figuríny. Táto zdanlivo ľahká časť sa stala oveľa náročnejšou, vzhľadom na to, že figuríny nemajú vlasy, a pod každý čepiec sme museli modelovať účes zvlášť, za pomoci klobiek vlny tak, aby výsledok zodpovedal reálnej forme čepca na hlave ženy. Pod hlavnú stenu sme umiestnili figurínu so svadobným krojom z Harichoviec, svadobnú truhlicu, jej dievockú partu a čepiec z našej súkromnej zbierky, nakoľko Harichovce na mape môžeme pokladať za stred Spiša. Pod hlavnou stenou tak mohli návštevníci vidieť plný vývoj odievania hlavy ženy od party, svadobného venčeka, po čepiec a šatku. Zelená farba, ktorou sme namaľovali stenu nebola náhodná. Zelená bola farbou plodnosti, a mala od dávna neodmysliteľné zastúpenie aj na svadbách ako farba šiat mladuchy, kým ju od začiatku 20. storočia nezačala nahrádzať biela. Tri figuríny v popredí reprezentovali „tri grácie“, oblečené v troch základných typoch tradičného odevu na Spiši z 1. štvrtiny 20. storočia. Prvý bol sviatočný odev mestského typu z obce Hranovnica, kde prevláda čierna farba, kupovaná látka a mestské strihy. Druhý bol sviatočný odev z obce Osturňa, kde domáce tkanice ako ľanové plátno a súkno, a archaický typ strihu, ktorý bolo vidieť na vestičke „dřecku“ z modrého súkna. Tretia figurína prezentovala rusínsku kultúru na Spiši, a odev stredného a dolného Spiša, pre ktorý je charakteristická bohatá krížiková výšivkami, doma tkané plátno, a modrotlač v sviatočnom odevu. Odev pochádzal zo zaniknutej obce Blažov, ktorá kedysi patrila pod Šarišskú stolicu, ale v roku 1952 boli jej obyvatelia vysídlení do Kežmarku a Žakoviec (na Spiš), kde uchovávajú svoju tradičnú kultúru dodnes. Na ľavej strane miestnosti boli čepce a party uložené systematicky vedľa seba podľa mikroregiónov, a to z obcí: Šuňava, Vikartovce, Spišské Bystré, Hranovnica, Štôla, Mengusovce, Batizovce, Gerlachov, Krížová Ves, Vyšné Ružbachy, Nižné Ružbachy, Forbasy, Lacková, Kamienka, Nová Ľubovňa, Jakubany, Chmeľnica, Hraničné, Lendak, Výborná, Osturňa, Malá Franková, Ždiar, Spišský Štvrtok, Letanovce, Torysky, Kojšov, Víťaz, Žakarovce. Na ľavej strane miestnosti boli reprezentované čepce a party z hraníc Spiša, z iných etnografických regiónov: Liptovská Teplička, Važec, Vernár, Heľpa, Rejdová, Kobeliarovo, Plaveč, mestské čepce Spiša: Kežmarok, Spišská Sobota, Gelnica, Malý Slavkov, a čepce z anektovanej časti Spiša známej ako poľský Spiš: Nedeca a Vyšné Lapše. Výstava bola doplnená a vlastné fotografie žien v čepcoch, ktoré sme nafotili pri terénnom výskume, a o historické fotografie čepcov z archívu Podtatranského múzea.

Výstavu za obdobie jej trvania – od 14. 5. 2022 do 30. 9. 2022 navštívilo spolu 7722 záujemcov, ktorých sme sprevádzali, a pripravovali sme pre nich prednášky a tematické workshopy.

6.1 MOŽNOSTI ROZVOJA PROJEKTU V BUDÚCNOSTI

Keďže sa z našej dočasnej výstavy v múzeu stala putovná výstava, predpokladáme v budúcnosti koncipovať výstavu v iných vhodných inštitúciách na Spiši. V roku 2023 plánujeme výstavu sprístupniť ako sprievodnú aktivitu počas folklórneho festivalu Pod Kráľovou hoľou v Liptovskej Tepličke. Výstava tu bude prebiehať pre všetkých návštevníkov zdarma v jednej zo starých stodôl pod amfiteátrom, ktoré počas festivalu slúžia na prezentáciu mikroregiónu alebo iné tematické workshopy.

Ďalšou možnosťou ako rozvíjať projekt v budúcnosti je nákup figurín hláv s vlasmi, ktoré by umožňovali predstaviť minimálne dva základne účesy pod čepce (do kouecska a chomla). Doplnenie výstavy o figuríny s vlasmi by tiež umožnilo aj interakciu návštevníkov (alebo workshop), pri ktorej by si sami vyskúšali zvládnuť techniku uväzovania vlasov do týchto tradičných účesov.

Najdôležitejším cieľom do budúca ostáva získavanie čepcov z obcí, ktoré nie sú v našom depozitári, ani v depozitári Podtatranského múzea. Aj z tohto hľadiska ostáva najdôležitejší terénny výskum s pamätníkmi, ale aj zúčastnený výskum, pri ktorom budeme sledovať vývin dnešného moderného univerzálneho čepčenia a jeho miesto v spoločnosti. Aj napriek najväčšiemu možnému úsiliu sa nám ale nepodarí získať originálne čepce zo všetkých spišských obcí. A to hlavne kvôli odsunu nemeckého obyvateľstva po 2. sv. vojne, po ktorom nám neostalo skoro nič. Čepce z niektorých lokalít sa nenachádzajú ani v Národnom etnografickom múzeu v Martine, ale sú zachované na fotografii. Tieto čepce sú predmetom možnosti rozvoja projektu, kedy máme v pláne zákazkovo vyrobiť repliky tradičných čepcov napr. z Krížovej Vsi, Žakoviec. Prvým čepcom, ktorý sa momentálne zákazkovo vyrába, a jeho prezentácia bude už tento rok na Liptovskej Tepličke, bude čepiec z obce Lomnička. V budúcnosti by sme radi prezentovali aj repliky historických čepcov na základe stredovekých obrazov Spišských dám.

7 ZÁVER

V závere môžeme konštatovať, že stanovené ciele boli splnené. Podarilo sa nám opísať región Spiš z kultúrneho hľadiska s dôrazom na etnické, náboženské a iné vplyvy, ktoré ho formovali, čím sa nám podarilo lepšie porozumieť problematike tradičného odevu a jeho variabilite v regióne.

Poznávaco-vzdelávací projekt „Začepčený Spiš“, sa podarilo dostať do poslednej fázy, kde sa z neho stala putovná expozícia založená na našich súkromných zbierkach čepcov a zbierkach podtatranského múzea v Poprade. Vo všeobecnosti sa idea stretla s pozitívnym ohlasom, čoho dôkazom boli aj pozitívne interakcie v sociálnych médiách od návštevníkov.

Terénny výskum odhalil nedostatky skúmania danej problematiky v regióne, pričom aj vďaka ochote niektorých obyvateľov sa nám podarilo získať nie len informácie, ale napríklad aj hmotné doklady tradičnej kultúry súvisiace s obradom svadby a čepčenia na Spiši. Za najprínosnejšie považujeme získanie Vikartovského čepca z polovice 20. storočia, ktorý sme darovali Podtatranskému múzeu. Za veľmi prínosnú považujeme spoluprácu s folklórnym súborom Hajudky z obce Vyšné Lapše, ktorá patrí medzi anektované obce severného Spiša. Jej obyvatelia sa nám zdôverili o probléme propagovania svojej slovenskej kultúry v Poľsku. Na vystúpeniach folklórny súbor nemôže používať spišský dialekt, ale piesne musia prekladať do spisovnej poľštiny. Aj týmto spôsobom sme teda chceli verejnosti spropagovať slovenskú menšinu, ktorá sa dnes nachádza v Poľsku, hoc oni sa nepresťahovali, ich domy stoja na pozemku ich dedov – to len niekto prepísal hraničnú čiaru na úkor práve týchto ľudí.

Aj vďaka výstave a jej propagácii sa nám podarilo nadviazať kontakty s ľuďmi, ktorí nám mali ochotu odpredať alebo nezištne darovať čepce po svojich predkoch z chýbajúcich lokalít. Prejsť celý Spiš, a podrobne ho analyzovať sa však nedá v priebehu jedného roka, a tak tento zámer nebol naplnený, pričom ostáva hlavným cieľom do budúcnosti.

ZOZNAM POUŽITEJ LITERATÚRY:

BEŇUŠKOVÁ, Z. 2005. Tradičná kultúra regiónov Slovenska. Bratislava: VEDA Vydavateľstvo Slovenskej Akadémie Vied, 2005. 244 s. ISBN 80-224-0853-0

DVOŘÁKOVÁ, V. 2018. Kultúrne Krásky Slovenska – Ľudová architektúra. Bratislava: DAJAMA, 2008. 110 s. ISBN 978-80-89226-25-2

GAZDÍKOVÁ, A. 1991. Ženské čepce v ľudovom odeve. SNM v Martine, Martin: vydavateľstvo osveta, 1991. 119 s. ISBN 80-217-0291-5

MICHÁLEK, J - a kol. 1989. Ľud Hornádskej doliny. Košice: Východoslovenské vydavateľstvo, n. p. 1989. 534 s. ISBN 80-85174-29-4

OLEJNÍK, J. 1978. – Ľud pod tatrami. Martin: Osveta, 1978, 229 s. ISBN 80-217-0564-7

ŽUDEL, J. 1984. Stolice na Slovensku. Bratislava: Obzor, 1984. 200 s. ISBN 65-027-84

ZOZNAM PRÍLOH:

Príloha A: Plagát k výstave „Začepčený Spiš,,

Príloha B: Krátky sprievodný text v miestnosti pre individuálneho návštevníka múzea

Príloha C: Fotografie z Výstavy „Začepčený Spiš,,

Príloha D: Ukážka štruktúry pripravovanej publikácie

Príloha A: Plagát k výstave „Začepčený Spiš,,

Podtatranské
múzeum
v
Poprade



Vajanského 72/4
058 01
Poprad



PREŠOVSKÝ
SAMOSPRÁVNÝ
KRAJ



Vás pozývajú na výstavu

Začepčený Spiš

Vernisáž výstavy 14. 5. 2022
o 16:00 hod.

14. 5. 2022 - 30. 9. 2022

Výstavné priestory Podtatranského múzea v Poprade
Vajanského 72/4, Poprad

Utorok - Nedeľa od 9:00 - 17:00 hod.

u. fond
na podporu
umenia



MÚZEUM V KEŽMARKU



Adam Benko
Hranovnická
Modrotlač

tel. č. : 052/772 19 24
e-mail: sekretariat@muzeumpoprad.sk

www.muzeumpoprad.sk

Zmena programu vyhradená.

Obr. 1 Plagát k výstave Začepčený Spiš

Príloha B: Krátky sprievodný text v miestnosti pre individuálneho návštevníka múzea

ZAČEPČENÝ SPIŠ – SPRIEVODNÝ TEXT



Čepiec, ako pokrývka hlavy vydatých žien, je známy u všetkých Slovanov, a to ešte z čias pred príchodom kresťanstva. Slovánske dievča sa podľa niektorých prameňov stalo ženou toho kto jej, prostovlasej, hodil pri stretnutí šatku na hlavu. Nosenie čepca bezprostredne súvisí s obradom čepčenia, ktorý sa konal pred koncom svadby, niekde krátko po nej, a zachovala sa aj tam kde iné tradičné obrady už vymizli, čo len svedčí o dôležitosti obradu v ktorým žena označil zmenu svojho spoločenského statusu. Slovánska žena po vydaji už nesmela chodiť bez pokrývky hlavy. Pokrývky hlavy spočiatku využívali predovšetkým ženy vyšších sociálnych vrstiev, ktoré ich používali ako estetický doplnok, v ľudovom odevu sa začali vyskytovať až trošku neskôr. V polovici 14. storočia sa v strednej Európe sformoval čepiec „*krusele*“ ktorí bol na našom území obľúbený aj v 15. storočí. V európskej móde 16. a 17. storočia sa stretávame s veľkou variabilitou v pokrývkach ženskej hlavy na našom území to boli rohaté čepce a sieťka na hlavy „*cepeck*“. Od 17. storočia boli už čepce bežnou súčasťou ľudového odevu. Od začiatku 19. storočia v mestskom prostredí začalo nosenie čepca upadať a nosili ho už len príslušníčky staršej generácie najmä doma von uprednostňovali *čepcovité klobúky*.



čepiec „*krusele*“

Čepce mali primárne úžitkovú, ochrannú, funkciu pre ženy pracujúce v nepriaznivých poveternostných podmienkach, ale podstatné bolo aj na prvý pohľad zjavné odlišovanie vydatej ženy od slobodného dievčaťa. Na prvý pohľad však bolo možné rozoznať aj spoločenské postavenie, národnosť či náboženskú príslušnosť. Pre spišských Nemcov bola napríklad typická čierna sieťová látka, katolíčky obľubovali bohatšie zdobenie čepcov, evanjeličky zas skromnejšie a tmavšie farby. Ďalšia funkcia bola estetická, čepce slúžili aj ako módný doplnok. V chudobnejších oblastiach prevažovalo pri výrobe domáce plátno a paličkové čipky, bohatšie dámy si na čepce vyberali najdrahšie látky, doplnené o perly a iné ozdoby. S pribúdajúcim vekom ženy upúšťali od drahých materiálov a náročnej výzdoby

Výsadu nezahalenej hlavy mali v minulosti len deti a mladé panny. Ak dievča nebolo vydaté a spoločnosť o nej vedela že o svoju poctivosť prišla stala sa prespankou a mohli jej nasilu ostrihať vrkoče, pretože podľa spoločenských pravidiel už nemala právo ich nosiť, a po správnosti by mala mať vlasy zakryté napríklad čepcom. Rovnako sa verilo že nosenie party či vrkoča u prespanky mohlo priniesť škodu pre celú komunitu napríklad v podobe neúrody. Čepiec je spoľahlivým dokladom pri určovaní odevných regiónov. Túto vlastnosť si zachoval aj vtedy, keď ostatné odevné súčasti získali nadregionálny charakter.

ZAČEPČENÝ SPIŠ – SPRIEVODNÝ TEXT



Spiš stojí na rozhraní stredoslovenskej a východoslovenskej kultúrnej oblasti. V minulosti sa tu stretávali mnohé etniká, a ich kultúry sa navzájom ovplyvňovali. V rámci výstavy predstavujeme čepce zo Spiša, podľa jeho územného členenia ako Spišskej župy pred 1. svetovou vojnou. Centrom župy ale aj čipkárstva a teda centrom výroby čepcov bola Levoča. Čepce na Spiši by sme mohli rozdeliť do dvoch veľkých skupín, a to pečované/háčkované čepce na strednom a južnom Spiši a látkové čepce na severnom Spiši, špecifickú skupinu tvoria mestské čepce a detské čepčky. Vo väčšine prípadov sa na hlavu žien okrem čepca nosili aj šatky rôznych veľkostí, materiálu a farieb, pričom farba šatky nazývanej na Spiši „chustka“ závisela od veku ženy (čím staršia tým tmavšia farba), od cirkevných sviatkov (počas pôstu čierne, na sviatky spojené s pannou Máriou modré, na sviatok božieho tela červené a podobne). Čepce sa v niektorých lokalitách delia aj na pracovné a sviatočné, pričom pracovné sú zväčša jednoduchšie a bez bohatej výzdoby. Vo všeobecnosti na Spiši prestávali ženy nosiť čepce v troch etapách: 1. pred prvou svetovou vojnou, väčšinu bohaté tzv. mestské dediny, ktorých obyvatelia kopirovali mestskú módu a podobu čepca z týchto lokalít v tomto období je ťažko replikovať, 2. v medzivojnovom období a po 3. v období po druhej svetovej vojne pričom v obciach z tejto fázy sa nosenia čepca sporadicky vyskytuje ešte aj v 21. storočí, a podoba čepca pred a po 2. svetovej vojne sa líši hlavne v zdobení.

Na ľavej strane miestnosti je stól s čepcami z celého Spiša ktoré sú doplnené o svadobný venček a šatku zo Spišského Bystrého. Na stole na pravej strane sú čepce a dievčenské party z okolitých žúp, mestské čepce zo Spiša a čepce z anektovanej časti Spiša, ktorá je dnes súčasťou Poľska a nazýva sa tiež poľský Spiš.

V centre miestnosti sa nachádzajú tri spišské grácie oblečené v najslávnejšom oblečení prezentujúce tri varianty spišského kroja. Hranovníčanka má odev ovplyvnený mestskou módou pričom čierna farba bola slávnostnou, žakarové a glotové látky sa kupovali na trhoch v meste Poprad alebo v Levoči. Jopka (kabátek), bola šitá u mestských krajčirov v Spišskej Sobote. Na hlavu má šatku z brokátu ktorá je uviazaná pod bradou „na špigel“ s pod ktorej na čele vidno časť čierneho, bohato zdobeného háčkovaného čepca, pod ktorým je účes „čuba“. Goralský typ odevu reprezentuje žena z Osturme, kde žije Rusínske obyvateľstvo čo sa odráža na farebnosti kroja. Červená sukňa z kanafasu je zošitá ako jeden diel s džecom (lajblikom), ktorý má archaickú modrú farbu typickú pre Osturiu. Čepiec je ušitý z bieleho, pestro kvetovaného kašmíru a je posadený na účese „na kouka“ ktorého základ tvorí okrúhla drevená podložka. Cez čepiec má založenú veľkú šatku z bieleho priesvitného tylangru, ktorá je pod hrdlom zopnutá špendlíkom. Dolnospišský typ kroja prezentuje tretia figurína oblečená v kroji z obce Blažov. Blažov je obec, ktorá v minulosti patrila pod Šarišskú župu ale zanikla v roku 1952 pri zakladaní vojenského pásma Javorina. Ľudia boli presídlení na Spiš, do Kežmarku a do Žakoviec kde si svoje tradície uchovávajú dodnes. V roku 2010 bolo vojenské pásmo Javorina zrušené a pozemky, kde kedysi obec stála boli rozdelené spišským obciam a preto sme dnes Blažov priradili k Spišu. Väčšina odevu je z domáceho ľanového plátna. Modrotlačová sukňa je zošitá s lajblikom, ktorý sa zapína len na jeden háčik ktorý je skrytý pod zásterou. Zvyšok viazania bielou stužkou je len ozdobný a nie funkčný. Na hlavu ma čierny háčkovaný čepiec vyšívaný kovovou niťou, z ktorého je spod kašmírovej šatky vidno len levočská čipka, ktorá je produkt miestnych čipkárok a ich podomového predaja a je veľmi charakteristická pre veľkú časť čepcov stredného a dolného Spiša.

Pod hlavnou stenou je prezentovaný vývin zaodetia ženy z Harichoviec od party, cez vienok až po čepiec so šatkou. Mladucha (nevesta) je oblečená v svadobnom odevu ktorý je charakteristický aj pre veľkú časť stredného a dolného Spiša od začiatku 19. storočia, do príchodu moderných svadobných šiat kupovaných v obchodoch v meste. Zelená bola farbou plodnosti a bola tradičnou svadobnou farbou vo veľkej časti Slovenska. Zelený buxus/krušpán ako ozdoba nevesty odkazoval na jej panenský status.

Nie všetky čepce na figurinách sú založené historicky správne nakoľko našim figurinám chýbajú vlasy, účes pod čepcom bol funkčný a výrazne dotváral celok zaodetia. Nie všetky čepce majú tiež všetky doplnky, ktoré boli ich súčasťou (stužky, čipky, a iné). Cieľom výstavy je prezentovať pestrosť pokrývok ženských hláv na tak malom území ako je Spiš. Ak máte aj vy doma nejaký starý čepiec alebo inú časť kroja, neváhajte kontaktovať našich pracovníkov, radi ho prijmeme do nášho zbierkového fondu.

Obr. 3: Sprievodný text pre individuálnych návštevníkov múzea – strana 2

Príloha C: Fotografie z Výstavy „Začepčený Spiš,,



Obr. 4: Otvorenie výstavy Začepčený Spiš riaditeľkou Podtatranského múzea (foto vlastné)



Obr. 5: Otvorenie výstavy – sprievody program – FS Kochman z Hranovnice (foto vlastné)



Obr. 6: Otvorenie výstavy – sprevádzanie návštevníčkou po výstave autorom práce (foto vlastné)



Obr. 7: Otvorenie výstavy – sprievodný program: FS Hajduky z Vyšných Lapšoch a ukážka čepčenia z horného Spiša (foto vlastné)



Obr. 11: Hlavná stena výstavy
(premeny ženy z Harichoviec)
(foto vlastné)



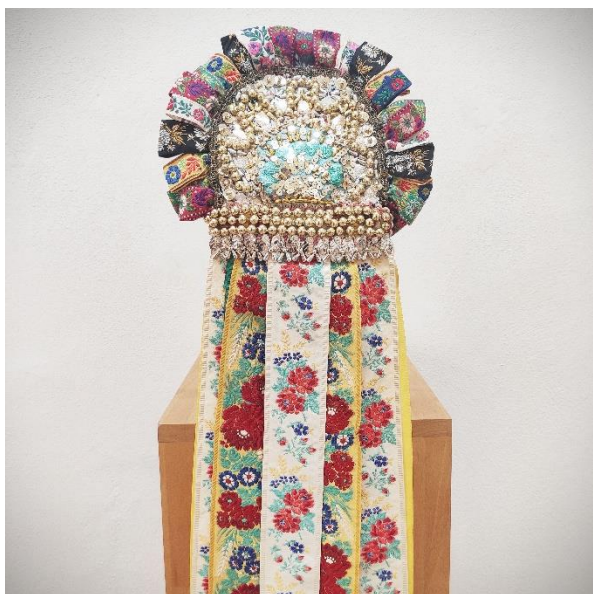
Obr. 12: Tri spišské „grácie,,
(Hranovnica, Ostrurňa, Blažov)
(foto vlastné)



Obr. 13: Hlavná stena výstavy
(party z Lendaku, čepiec z Kojšova)
(foto vlastné)



Obr. 14: Premeny odievania hlavy na Šuňave
(Nižná Šuňava)
(foto vlastné)



Obr. 15: Parta z Vikartoviec
(druhá polovica 20. storočia)
(foto vlastné)



Obr. 16: Parta z Krížovej Vsi
(koniec 19. storočia)
(foto vlastné)



Obr. 17: čepiec z Vikartoviec a Sp. Štvrtku
(druhá polovica 20. storočia)
(foto vlastné)



Obr. 18: čepiec /hauba/ z Chmelnice
(prvá polovica 20. storočia)
(foto vlastné)

Príloha D: Ukážka štruktúry pripravovanej publikácie

HRANOVNICA

okres: Poprad

Prítomnosť hlavnej cesty medzi Rozňarou a Popradom, to že obec sa kedysi počítala medzi banské mestá či zda prítomnosť evanjelického konfesia najviac zapríčinili, že tradície kroj sa začali v obci vytvárať už pred 1. sv. vojnou a nahradzovať ho kupované odery z mesta. Odevy žien sa vo sviatok, aj v obvyčajnu nedelu viazali k farbe liturgického oderu kňaza, no vo všeobecnosti sa na určitý odev vydvýhali žien používali elegantnejšie, tmaššie, kupované látky zo *šódu, deblinu* aj *žozenu*, ktoré si ženy dozdobovali prístřivam peral, flitrov a čipiek. Nosenie čepca v oboj upadalo ešte pred 1. sv. vojnou a nahradilo sa noseniam šatky - *čluzky*. Najobľúbenejšími sa stali podľa materiálu šatky - *deblinky, rúbky, kozoňky a bžozky*, kupované na jarmokoch v Poprade či v Hranovnici. Do volikajšeho rohu šatky sa vyšli červenou nitou mali krížik ako ochranu proti uriekaniu. Devky si pod šatky česali dlhé vrkoče so zapletenými sťahami, ktoré ľadli k ľapľikom. Ozdobou detvky bola parta, v nej chodili do kostola, najmä na procesie spolene so sviatokom panny Márie a Božim telom. Parta neodmysliteľne partila k svadobnému oderu mladučky, ktorý mával ešte do 30. rokov 20. storočia archaicku zelenú farbu (farbu plodnosti). Koru neškr vystriedali křenové až tmešná biela farba. Vrčma čas party - dievko, bola ušita z hodvábou a ďalej zdobená křenom a lesklými flitrami. Z nej splyvajúcich dvanásť čisto bielych sťah dosahovalo až dlžku spodu sukne. Partu na túto príležitosť zhotovovala krsná mať a nikto okrem nevesty si ju nesmel skítať, aby na seba alebo nevestu neprítrioval nešťastie. Keď sa po svadobnej hostine blížila polnoc družbovia začali spevrať pieseň „*Vyšoká sosna korola*“, čo bol signál na *vyšokáčskú* tanec, po ktorom nevestu družice odniesli za spevu piesne „*Govaríška nada, už žg nám vyčada*“ do svadobného domu, kde ju začepili, za spevu piesne „*Nechcila si hrode partičku zo zláta, teraz budúčk hrode čepce zama pláda*“, pričom jej odrem čepca nasadili aj nový čierny *šluz* (zástenu). Partu darovala družička hanramu družbovi, ktorí ju vidličkou napichali do hrady a musel dávať pozor aby rnu ju nikto nevrza ľnak by za ňu musel zaplať. Prítohl *Hranovničkého* čepca sa zamotal v roku 1974, keď čielci novovznikajúci folklorný súbor pokračoval v tradícii mesteňeho kroja, aj s čepcom. Na celej dedine sa podarilo najst' len jeden posledný originálny kus, podľa ktorého Cecilia Monišková (sestra známeho Hranovničkého farbaria), uňakovala osem nových čepcov, keďže ako posledná z oboe otvárala postup výroby. Podľa týchto čepcov sa vyrábajú nové kusy dodnes rukama mesteňých výrobcov - Gabriela *Dulová* a Mária *Májusová*. Čepiec tvorí tvrdé koliesko, posadené na *čluzde* (špeciálnom účese pod čepcom), ktoré je najobľúbenejšie zdobenou časťou. Malé kvietkové ornamenty sa vyrábajú výbušne len z čiernych alebo zlatých, plastových alebo sklenených perličiek. Čepiec býval boharo zdobený flitrovými pásikmi aj po bokoch. Uvážoval sa na temne hlavy majými čiernymi ašlasyvými sťahkami. Na prácu sa nosili menej zdobene čepce aj iných tmašších farieb. Čierny čepiec so zlatými ozdobami sa nosil pri významnejších príležitosťach. Vdovice však mohli nosiť už len čierny čepiec s čiernymi ozdobami.



Vydala žena v pracovnom kroji - šluzovi zelena šatka, čierny čepiec, modrošedá vzduka (koniec 19. stor.)

Married woman in traditional working costume with jacket from blueprint fabric and black crocheted bonnet (end of the 19th century)



K svadobnému kroju si Hranovčanky, do vyšoka vplatali biele stahy a vřhoc skřivili vřadu na hlavě pomocou sponiek na účese podobný cube. Vřhoc neschalť teka vol byj ako bolo zryškom na okoli.

The bride's special hairstyle was decorated with white ribbons under them hung another twelve ribbons



Yvdala žena v šluznom dierom kroji s brodatou šatku

Married woman in black ceremonial costume with brocade scarf

Svadobný kroj mladučky (rekonštrukcia z 30. rokov 20. stor.) Nezvyčajne bolo vřvace nosenie bzučenie - žuareho krizka (ten v prípade katoľčak)

The bride's wedding costume (reconstruction from the 1930s) It was unusually important to wear jewelry - a golden cross (only in the case of Catholics bride s)



Čierny čepiec s čiernymi ozdobami - na vřadný deň, smútek a pre svadbu

Black bonnet, with black ornaments -for an ordinary day or for widows



Čierny čepiec so žltými ozdobami - šluzovský

Black bonnet with gold ornaments -ceremonial



Farobný čepiec s čiernymi ozdobami - len ka pracovnému oderu

Colorful bonnet with black ornaments - just for work

Obr. 19: Dvojstrana Hranovnica

Čepiec a tradičný ženský kroj nosili obyvateľky oboje bežne aj v druhej polovici 20. storočia kedy sa postupne vyrúcal, ale ešte v 20tych rokoch 21. storočia môžeme na ulici vidieť niekoľko posledných žien, ktoré rázne odmietajú kupiť šatstvo. Mladé dievčata si zaplietali vrkoče so sužkami a na vrch hlavy si pripínali čierne sužky zdobené drobnými perličkami – *baržanku*. Neskôr sa na hlavu uväzovala partička – čelienka vyrobená z maskladanej farebnej sužky, ktorá väčšinou ladila k šifoncom na ľabláku. Tieto partičky sa nosili na nečeftu do kosíola alebo na iné významné príležitosti, kým jej hlavu nezakryl čepiec. Čepiec bol *rečovany*, čo je technika na Slovensku známa aj ako *seťovanie*. Na jeden čepiec bolo treba dve kľbka pradsé. Prakticky nerozoznateľný bol od čepcov v susednej Srbe. Ženy si ich väčšinou vyrábali doma. Strudný pás čepca tvorilo *kľeklovanie* – priestor, do ktorého sa dávali farebné sužky aj výšivka. Pre archaické čepce je typická väčšia výšivka, ktorú tvorili hlavne vzory geometrickej hvezdice. Po druhej sv. vojne bolo kľeklovanie doplnené aj o sklenené koralky. Farba čepca závisela od statusu ženy (vdovice nosili tmavšie kombinácie farieb), ale aj od ročného obdobia či cirkevných sviatkov. Na sviatok sv. Duchta sa chodilo v červenom alebo bordovom, na každý sviatok Panny Márie sa nosili biele veci, v kombinácii so svetlomodrými, v advence to boli farby tmavofialovej, tmavomodrej a tmavozelenej, čierne v čase pôstu alebo počas obdobia smutku, ktoré trvalo jeden rok od úmrtia osoby. Farebnú škálu čepcov však limituje len dostupnosť sužiek v galantérii. *Šuňavský* čepiec sa líši atypickým uväzovaním pod bradou, čo bolo prevažne z mestskej módy. Na čepce sa vrazil šatky tak, aby spod nich bolo vidno kúsok čepca na čele a malý kúsok pri spankoch ženy. V lete sa nosili vyšívane šifónky, zdobené *kazákami* a v zime bohato vyšívane *zozovčú* s dlhými strapcami. Starším typom, alebo typom šatky na zimné obdobie boli modrotlačové šatky z hrubšieho domáceho plátna s dvojfarebnou potlačou.



Ženy v šuňavskom kroji s rečovými čepcami with šifonci/farby bonnet

Tradičné čepčenie nevesty bolo bežným javom svadieb aj v druhej polovici 20. storočia. Na svadbu šla nevesta v pante z vyšívanej suž. ktoré siahali až pod pás a uväzovala ich až *šľa* (sákrnosná plisovaná zástera). Tolko perličiek koľko mala panta na sebe, toľko slz mala vrymť nevesta počas manželstva - preto sa perličky veľmi nevyužívali. S príchodom mesa. Sviť prišla rečou mienstych aj Amerika – teda stálih prijem ale hlavne sieť obchodov s možnosťou kupiť si lacno nové, rozličné látky. Na svadbu sa vtedy začal používať zdobený veniec a *šľatec* – biely závoj z kupovanej látky a party upadli do zabudnutia. Dnes čepčenie už nie je na svadbach povinné, alebo ho predvádzajú obľúbené mestine folklorizované telesa. Mladučke sa panta skladala odpytovaním družbu zo ženčích strany, ktorý tri krát vytkol ozaku „Hlátku srať, či vienk sarať?“. Na tri krát mladucha povolila sarať partu, o čo sa starali družice a vydaté ženy. Dievčatá rozprestrelí pred nevestou veľku plachtu tak aby ju zakryli pred zrakmi svadobčanov. Rozplietli jej vrkoč a okolo hllice uplietli účes – *člompá*. Najprv bol neveste nasadený *hepnich*, ktorý pozostával z jedného kusu dlhjej doma tkanej lanky s čipkou a uväzovaním pod *člompá*. Do *člompá* sa vplchla mala ligotavá ozdoba so sužkami až po pás. Okolo pásu sa uviazla sužka rňzovej farby ak si pár želal ako prvoroďené dieťa dievčatko, modrej, ak si želali chlapečka. Takto obriadená nevesta si šla prvý krát zatancovať so ženichom ako jeho žena za nohy pesničky „*Kamarátka naša sa nám už vydáta*...“. O polnoci neveste hepnich stali a nasadili prvý čepiec, ktorý bol bielej alebo bielo-rňzovej farby. Svadobný čepiec darovala krsná a mat' a líšil sa od bežného čepca dvoma širšími, dlhými, bielymi sužkami na chrbte nevesty ktoré previazala až zástera. Na snubách boli prísne sklenené koralky. Takýto čepiec sa nosil len v deň svadby. Chudobné nevesty dostávali v deň svadby ako dar 20 až 30 čepcov. Je však známe že bohatšie nevesty dostali na svadbu aj 60 čepcov.



Žena v čepci a šifonku s kňžkou, so svadobnou zásterou - šatou

A woman with a bonnet, with an embroidered chiffon scarf with lace, and with a ceremonial apron

HELPA

Etnografický región: Horehronie
Župa do roku 1918: Gemersko-Malohontská
Samostatný kraj dnes: Banskobystrický
Oblasť dnes: Brezno

Najstarším obyvateľmi obce spomínanej prvý krát až v roku 1349, boli Valasi – pastierci oviec. Pestupom času sa začali venovať aj pestovaniu poľnohospodárskych plodín a chovu dobyča, čím sa z nich stali roľníci, žijúci z klimatického hľadiska v miernere chladnej oblasti, na pomerne nerodných parcelách. Nižšie Tary a Mlynská Planina. Nádobné porodome tu bolo, a stále je silne zakorenené. Možno vďaka tomu, je Helpa obcou kde sa kraj v jeho archaickej podobe zachoval až do druhej polovice 20. storočia. Tradičný kraj nazvané domáce vidieť aj u hrdých starších žien, ktoré si ho obliekajú denne, alebo pri významnejších udalostiach u mladších diev a mladencov (svadba, hromovka), a v kostole (Veľkonocné a Veľkonočné sviatky, odpustová slávnosť).

Sviatkovú jednoduchosť, archaickosť vzorov, materiály ako ovčia vlna, kožíšina, konope a ľan – takto by sa dal opísať v skratke Helpianský kraj. Na prvý pohľad je výrazným prvkom červená farba – podľa jej množstva inezary sa dá odhadnúť vek ženy. Čím intenzívnejšia červená farba kroja, tým je ľahšie nositeľka mladšia a naopak. Pre staršie ženy (v minulosti už po 40ke) nebolo spoločensky vhodné nosiť sivo červené doplnky a nahadzovať ich, menej nepodrudu rúboru a bielu farbu. Toto pravidlo od polovice 20. stor. prestáva platiť a aj stare ženy chodia dnes oddeť vo farbách mladšej ženy, keďže málo nechcú poukazovať, ale ani si pripustiť vyšší vek, čím sa ale výtvára variabilita Helpianského kroja. Mladé dievy chodili obliecane naprejšie, ale zdobení hlavy nebola venovaná veľká pozornosť. Dievčatá si spravili v strede hlavy cestičku a vlasy sčesali dozadu na hladko. *Vlasy* zaplietli vrkoč podľa toho, z ktorých prameňov bol zapletený nazývaný „*vo dvoje vo troje vo štyroch*, až „*v plietok*“. Do vrkoča sa pletala 3 až 5 centimetrová červená snúžka. Vo striatky sa do stredu vrkoča pletla hlčka „*brošička*“, na ktorej bolo pripojených zo 10 rôznofarbených snúžek ktoré boli dlhé zarovno s koncom snúžek. Dnes si dievčatá vrkoče zobia červenou krepovou snúžkou utkanou na masťaku na vrchole vrkoča. Pošívaj krajo snúžku s vrkočom dva svadby, každý mal na hlave aj paru. Para sa vsák v Helpe prestala nosiť už koncom 19. storočia. Starodávna para, ktorá sa zachovala len z Usnalo podnata, bola nazývaná „*záta parca*“, sa výrazne podobala dôdnes zachovanej parke v susednej obci Polonka. Bol to korový alebo lepenkový kraj okolo hlavy obkľajúci zhltnú pletením. Po boboch čela, nad spánkami, vprel, z party strapce farebnej vlny zvané „*odhrbný dielček*... K tejto parke sa nosila sešlata snúžka. Neskôr sa miesto party začal nosiť „*hládový veniec*“, z umelých rôznofarbených kvetov, lístkov a iných býlských ozdôb. Veniec mladších pred sebou nasadzovali družičky, pletením pritom pieseň: „...oi strieborna reťazka oi už sa pomníma oi ľudi dieťať ľaska...“. Po obliatí mladšou záplegá „*zoyžička*“, Samotné čepce „*zoyžička*“, prehľadno v minulosti mimo zrkov vyradujúca hosti, v krajinu prevzate starších žien. Čepiec, rovnako ako v susedných oblastiach Horehronia, je tu nazývaný „*kozôbka*“.



Maláča žena v čepci.
 Novšia vortla kroja
 (2. polovica 20. storočia)
 s „*brošičkou*“, matrasní



HELPA

Vydáť ženy nosili vlasy upravené do dvojitolehlo účesu „*klôp*... Tento spôsob úpravy hlavy aj s náčrom, je zmlýny a rozšírený najmä v Poľsku a Ukrajine. Správna úprava „*klôp*“, je veľmi zložitá a dnes sa už vôbec nevytvára. Ide o spôsob česania, pri ktorom vlasy ostávajú rozčlenené a zviazané „*prúdom*“, ale vrkoč sa rozopne. Oba prúdy vlasov sa vzhľadom na zafarbenie a ak má žena malo vlasov vyplietajú sa konopie alebo ľanové vlna. Vlasy sa silno zakrúcajú smerom nad ústí. Keď je prameň zakrútený, v polovici sa prebie tak, že pri spánkoch sa vytvoria dva mäkké rožky. Rožky sa omotajú zvislou úsankou do žľaby, kde sa úsankou z obou rožkov prvo zviaza. Takýto úes dal žene veľa roboty, preto sa zvykli česať len raz v týždni, obvyčajne v nedeľu. Aby „*kozôbka*“, stala dovyžobka, vkladali do úsanky trvy papier „*štyričká*... V minulosti nosili ženy čepce ovčie vlny usedený viac v čele ako dnes. Na čepci je sústredený veľok umelých cit žien, Helpianský čepce môžeme rozdeliť na vďaka špecificky určeným ornamentom na príležitostné (svadba, krt, pohreb, pôs), slávnostné a pracovné. Samotný stih „*kozôbka*“, sa od 19. stor. zmenil. Jednotlivé jeho časti sú: 1. paličkovaná činka „*zvlácky*“, 2. predné diely „*prôvodka*“, 3. kapota tkanica, ktorá spája prednú prednú diely „*vlna*“, 4. zadný diel „*zadobček*“, a jeho vtravovacia časť „*klôp*“. Čela „*klôp*“, je upravená okolo hlavy snúžkou „*odhrbný*“, Dnes ženy nosili ako „*odhrbný*“, len čiernu zamatovú snúžku a mladé žena ozdobne nasľádkajú bodičkou snúžku. Snúžka sa už „*zamykajú*“, nenosia a aj stare ženy nosia nasľádkané snúžky. Zbihy na „*kozôbka*“, sú z bielych paličkových čipky a boli kapovane keď si od čipkykro zo Šarvcha Hôr a od priekapniček z Predajna. Staršie ženy nosia úfky len často biele, mladšie ženy si odhrbnú snúžku a línie. V minulosti sa výšivka obradzovala len na predné diely. Technika výšivania čepca z konca 19. storočia je väčšinou založená na tzv. ráhni nit – jednoducho a dvojité prelamovanie, plochy steh po nit, dvojité obštie a rôzne retiazkové stehy. Z uvedených techník tak výšivka geometrický ornament. Na sviatok sa vyšivali rôzne geometrické ornamenty ktoré mali aj vlastné názvy ako (*okaz eza*, *žltýčká*, *trhane šľácky* atď.). Vzory na čepcoch (ale aj iných odevných súčiastkach) dostávali meno podľa hlavného, najvýraznejšieho, ornamentálneho motívu v kompozícii. Hlavné v druhej polovici 20. storočia sa k archaickým geometrickým vzorom pridalo množstvo naturalistických rastlinných ornamentov. Na pôst a snúžok boli *kozôbka* vyšívané bielo, pripadajú iemnom kombinácii inej farby. Až začiatkom 20. storočia sa na snúžok aj na *kozôbka* začala používať čierna farba. Od druhej polovice 20. storočia sa nazbave stremujú aj s *kozôbka* kde zadný diel nahradza úprava nátiška (Kvetový brokát, výšivací vlí a pod.) – tento druh *kozôbka* dnes menšie ženy nosiť nechcú a vracajú sa k starším motívom. Dnes sa výšivka *kozôbka* v obdne dieť z matky na detu v minulosti vsák nevesta musela mať do sobota pripravovaných 10 až 15 *kozôbka*. V minulosti bolo pomenie malo príležitostní keď bolo vidieť ženu len v čepci bez šatky – tak mohli chodiť len mladé nevesty do kostola alebo okatne ženy okolo domu. Na čepci sa teda ešte nosili šatky. Väkní obližbne na sviatok boli kashimové šatky „*zoyžičky*“, alebo vlnené šatky „*kozôbky*“. Na robotný dieť to boli šatky z modrotlačie či z iných materiálov (šifón, dielňa...). Dnes väčšina žien šatky nenosí (pokiaľ si to počesse nevyžadujú), a to práve preto aby vtrúdlo výšivanie a zlobosne čepca.



Žena v smútanom oddeve
 (1. polovica 20. storočia)



Obr. 21: Dvojstrana Hel'pa (dve strany zo štyroch)
 V rámci ukážky okolitých etnografických regiónov za Horehronie

HEĽPA



1. obr.: Mladucha v „*prýššových*“ venci,

2. obr.: Mladucha po začepení (odatá do kostola na prvú nedeľu po sobáš)

3. obr.: Mladucha oblačená do kostola draly; výžani po sobáš (musí mať zátenú vestu „*húbčičku*“)

Prvý čepiec mladuchy „*zvyššový korbáč*“, Dombujlica červená, farba má zvierovť chrániť proti urážkaniu, keďže na neveste je v tieto dni stále oči ako v bežný dni

Geometrické vzory sú podobné staroslovanským pohanským symbolom plodnosti a tvorby. Na korbáč majú zabrzpeť veľa zhravných dŕať – uľ chcenie porodu.

Korbáč je dorobaná šitrami z fúkaného slá, *húbčička*, vsáčená šitrami „*čubčubčub*“ a šitrami „*čubčubčub*“.



HEĽPA



Zemský čepiec „*korbáč*“, 40te roky 20. storočia:

zadny diel „*zaduček*“,

zadná vrhgovaná časť „*húbčič*“,

„*húb*“, spájajúca dve predne diely „*čubčub*“,

smúžka „*húbčubčub*“,

patičkovaná časť „*húb*“,



Obr. 22: Dvojstrana Heľpa (štyri strany zo štyroch)
V rámci ukážky okolitých etnografických regiónov za Horehronie